



ევროკავშირი  
საქართველოსთვის

**Brot**  
für die Welt



**CSR DG**  
საერთაშორისო  
საერთაშორისო ცენტრი  
საქართველოსთვის

# სურს<sup>10</sup>ს უენებლობა



სურსათის  
უვნებლობა  
მართლა  
პრობლემაა?

მმმ... კი, პრობლემაა.  
ოფიციალური ინფორმაციით  
საქართველოში ყოველწლიურად  
სურსათით ადამიანის მოწამვლის/  
დაავადების 40 000-ზე მეტი  
შემთხვევა აღირიცხება.



### ხოვოხერ წესი,

ყველა ქვეყანაში რეალური რიცხვები  
გაცილებით მეტია, რადგან  
ხალხი მსუბუქი მოწამვლის დროს  
ეუიშს არ მიმართავს.

### მოწამვლის კაჩა,

ადამიანს სურსათით შეიძლება სხვადასხვა დაავადება გადაეღოს, მაგალი-  
თად, ბრუცელოზი - რძისგან, ჯილეხი - ხორცისგან.

ამ შემთხვევებშიც სერიოზული სამედიცინო ჩარევაა საჭირო. ბრუცელოზის  
შემთხვევაში, თუ დროულად არ დაისვა სწორი დიაგნოზი და შესაბამისი  
მკურნალობა არ ჩატარდა, შეიძლება დაავადებამ ქრონიკული ფორმაც  
მიიღოს. ჯილეხით დაავადება კი შესაძლოა სიკვდილითაც დასრულდეს.





# ეჩის ამის,

სურსათი  
შეიძლება შეიცავდეს სხვადასხვა  
ქიმიურ ნივთიერებას,

რომლებიც გამოიყენება, მაგალითად ხილისა, თუ ბოსტნეუ-  
ლის მავნებლებისგან დასაცავად (აგროქიმიკატები),

ან

როგორც სურსათის  
ერთ-ერთი ინგრედიენტი,  
მაგალითად, მისი  
შენახვის ვადის  
გასახანგრძლივებლად,



ან

მისთვის  
მიმზიდველი იერსახის  
მისაცემად და სხვა  
(საკვებდანამატები).

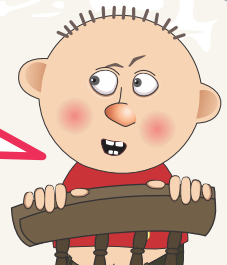


თუკი

სურსათი გადაჭარბებული ოდენობით  
შეიცავს მავნე ქიმიურ ნივთიერებებს, ან  
შეიცავს ისეთ ნივთიერებებს, რომელთა  
შემცველობა საერთოდ აკრძალულია  
სურსათში, მისი მოხმარების შედეგად  
შეიძლება ადამიანი ერთბაშად არ  
მოიწამლოს, მაგრამ სისტემატური  
მოხმარების პირობებში, წლების  
განმავლობაში, სხვადასხვა  
მძიმე დაავადება განუვითარდეს.



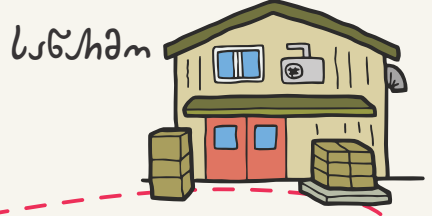
ვინ არის პასუხისმგებელი  
სურსათის უვნებლობაზე?



სურსათის უვნებლობაზე  
მთავარი პასუხისმგებელი მეწარმეა!

პირველ რიგში ის, ვინც აწარმოებს სურსათს, შემდეგ კი  
ის, ვინც სურსათით ვაჭრობს.

სურსათის უვნებლობის კონტროლი საჭიროა „მინდვრიდან სუფრამდე“.



● A (მინდვრა)

მსუკე

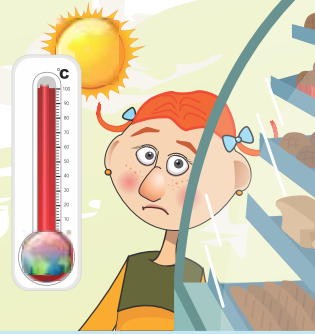


● B (სუფრა)

სურსათი შეიძლება თავდაპირველად უვნებელი იყოს, მაგრამ შემდეგ საფრთხის შემცველი გახდეს მისი გადამუშავებისას, გადაზიდვისას ან გაყიდვისას,

თუკი

უვნებლობის შესაბამისი პირობები არ იქნება დაცული. მაგალითად, გადამუშავებისას მოხდება მისი დაბინძურება, ან გადაზიდვისას, თუ სავაჭრო ობიექტში სიცხეში იდება და სხვა.




სურსათი, ასევე, შეიძლება სახლში შენახვისას, ან კერძის მომზადებისას გაფუჭდეს და მავნე აღმოჩნდეს.

ამაზე პასუხისმგებლობა უკვე მთლიანად მომხმარებელს ეკისრება.



რაც შეეხება სურსათის უვნებლობის კონტროლს მისი წარმოება-  
გადამუშავების, გადაზიდვისა და ვაჭრობის დროს, თავად მეწარმეების  
გარდა, ამაზე **სახელმწიფოცაა** პასუხისმგებელი.



  
საქართველოს  
ეროვნული სააგენტო

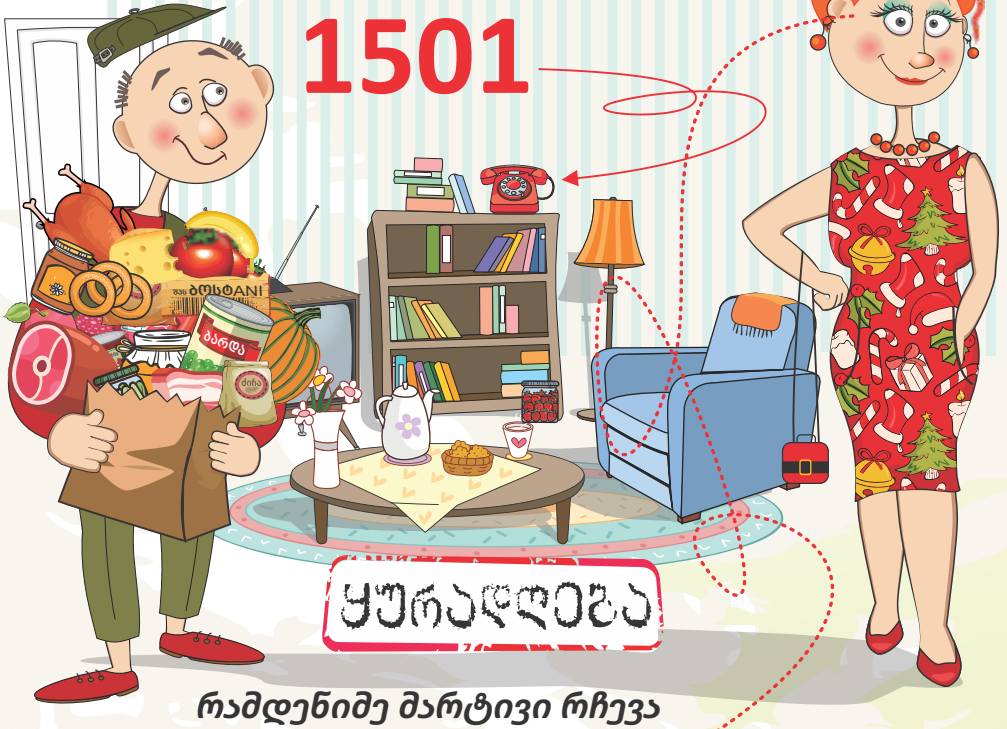
საქართველოში  
სურსათის უვნებლობის  
მთავარი მაკონტროლებელია  
**სურსათის ეროვნული სააგენტო**

**იუმსა,**

არც ერთ სახელმწიფო უწყებას არ შეუძლია ქვეყანაში მომუშავე ყველა მეწარ-  
მისა და სავაჭრო ქსელში არსებული ყველა სასურსათო პროდუქტის სათი-  
თაო, ყოველდღიური შემოწმება. ერთი და იგივე პროდუქტი ხომ შეიძლება  
დღეს უვნებელი იყოს, ხვალ კი გაფუჭდეს. ერთი და იგივე საწარმო შეიძლება  
წლების განმავლობაში სანიმუშოდ მუშაობდეს, მაგრამ ერთხელაც გარკვეუ-  
ლი ხარვეზი გაეპაროს და პროდუქცია გაუფუჭდეს.

ამიტომ თავად მომხმარებლები უნდა ვიყოთ ფრთხილად, შეძლებისდაგვარად დავიცვათ თავი საფრთხეებისაგან და, სურსათის უვნებლობის დარღვევების აღმოჩენის შემთხვევაში, ვაცნობოთ სურსათის ეროვნულ სააგენტოს ცხელ ხაზზე

**1501**



**ყურადღობა**

**რამდენიმე მარტივი რჩევა**

სად ვიყიდო სურსათი?

**თუკი**

გვსურს, საფრთხეებისგან მაქსიმალურად დაცულები ვიყოთ, აჯობებს სურსათი ისეთ სავაჭრო ობიექტებში შევიძინოთ, სადაც სისუფთავა და მალფუჭებადი პროდუქცია მაცივარში ინახება.



ყუჩადლება



მოწესრიგებულ სავაჭრო ობიექტებში იმასაც მეტ ყურადღებას უთმობენ, თუ რამდენად სანდოები არიან მათი მომმარაგებელი მეწარმეები.



ეს ობიექტები სახელმწიფო კონტროლსაც ექვემდებარებიან.

მაშინ როდესაც არაორგანიზებული გარე ვაჭრობის ობიექტებში არც სურსათით ვაჭრობის შესაბამისი პირობებია, მიღებული სურსათის უვნებლობაც უფრო საეჭვოა და მათ ვერც სახელმწიფო აკონტროლებს.



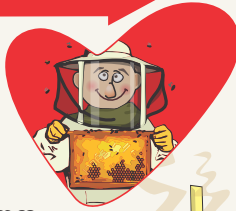
**წაიკითხეთ სურსათის ეტიკეტი**

სურსათით მოვაჭრე

**ვალდებულია**

ბაზარზე სარეალიზაციოდ  
განთავსებული სურსათის შესახებ  
მომხმარებელს ინფორმაცია  
ქართულ ენაზე მიაწოდოს.

**ნუჟი ჩაითულო!**



ჩემი მერაბო  
მთელს პლანეტაზე  
საუკეთესო თაფლს  
ამზადებს  
გოზინაყისთვის!

ეს შეიძლება იყოს სურსათის თითოეულ ნიმუშზე გაკეთებული:

- ეტიკეტის,
- დახლოზე გამოკრული წერილობითი ინფორმაციის,
- ნებისმიერი სხვა ზეპირი
- ან ვიზუალური საშუალებით.



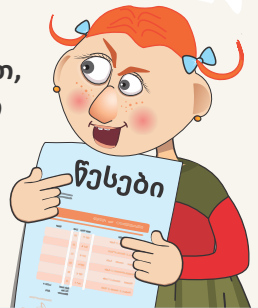
თაფლი  
„მერაბოსგან“!



**PRODUCT**



მომხმარებლისათვის  
სურსათის შესახებ  
ინფორმაციის  
მიწოდებასთან დაკავშირებით,  
საქართველოში სპეციალური  
წესები მოქმედებს.





არ დავიზაროთ ეტიკეტის წაკითხვა! წინააღმდეგ შემთხვევაში, ჩვენ შეიძლება სრულიად სხვა პროდუქტი შევიძინოთ, ვიდრე გვგონია.

# ყუჩადღება

პროდუქტი არ არის რძის



მაგალითად, თუ რძის ნაწარმის შეძენა გვინდა, ყურადღება მივაქციოთ, რომ ზოგიერთი პროდუქტი არააჟანს, ან კარაქს ჰგავს, მაგრამ ეტიკეტზე არც არაჟანი აწერია, არც კარაქი. ასეთი პროდუქტი მცენარეული ცხიმის გამოყენებითაა დამზადებული და შეიძლება მხოლოდ შეიცავდეს რძეს, თუმცა, რძის ნაწარმი არ იყოს.

OY

ჭვავის პურის შეძენა გვინდა, გავითვალისწინოთ, რომ ყველა მუქი პური ჭვავს არ შეიცავს! ყურადღება მივაქციოთ, წერია, თუ არა **ჭვავი** პურის ეტიკეტზე, შემადგენლობაში, ხოლო თუ წერია, რა ოდენობით შეიცავს მას პური (სადაც ეს მითითებულია).



## რეკომენდაციები:

- ინახება თუ არა პროდუქტი იმ ტემპერატურაზე, რომელიც ეტიკეტის მიხედვითაა რეკომენდებული;
- ხომ არ არის პროდუქტი ვადაგასული;
- შეიცავს, თუ არა პროდუქტი ქიმიურ დანამატებს. ზოგადად, ხელოვნური საკვებდანამატების გარკვეული ოდენობით გამოყენება დაშვებულია. თუმცა, რაც უფრო ნაკლებ ხელოვნურ დანამატს მოიხმარს ადამიანი, მით უკეთესია;
- რამდენ შაქარს, მარილსა და ცხიმებს შეიცავს პროდუქტი. ექიმები ამ ინგრედიენტების რაც შეიძლება მცირე ოდენობებით მოხმარებას გვირჩევენ.



გოგო,  
სად მაქვს  
იმის დრო, რომ  
ყოველი პროდუქტის  
ყიდვისას ეტიკეტები  
ვიკითხო  
?!



ეს,  
რა თქმა უნდა,  
როდელია,

**თუმცა**

ჩვენ, სხირად, ერთი და იმავე მწარმოებლის, კონკრეტული დასახელების პროდუქტს ვყიდულობთ. ასე რომ, სახლში, ჩვენს მიერ შეძენილი პროდუქტების ეტიკეტებს სმარტფონით გადავუღოთ ფოტო, გავადიდოთ, წავკითხოთ და გავითვალისწინოთ შემდეგი ყიდვისას.



რა გარანტიაა, რომ  
ეტიკეტზე მითითებული  
ინფორმაცია მართალია?!



სრულებით შესაძლებელია ეტიკეტი ტყუოდეს. სამწუხაროდ, ამის არაერთი შემთხვევაა აღმოჩენილი. თუმცა, სხირად მეწარმე თავადვე გვიწერს ეტიკეტზე ისეთ ინფორმაციას, რომლის წაკითხვის შემთხვევაში, ჩვენ შეიძლება მოცემული პროდუქტის შეძენა საერთოდ არ გვსურდეს.

# მუსი კაინსუხუსები?

- ნახეთ რჩევების კატეგორია საიტზე [www.momxmarebeli.ge](http://www.momxmarebeli.ge)
- გაეცანით სურსათის ეროვნული სააგენტოს მიერ სურსათისა და საწარმოების (მათ შორის, კვების ობიექტების, საბავშვო ბაღების, მაღაზიების) შემოწმების შედეგებს [www.nfa.gov.ge](http://www.nfa.gov.ge). ნახეთ თქვენთვის საინტერესო პროდუქტები და საწარმოები და გაითვალისწინეთ ეს ინფორმაცია მათი შერჩევასა. ინფორმაცია ახლდება ყოველკვარტალურად.

მაგვენ სურსათისგან 100%-ით თავის დაცვა შეუძლებელია, მაგრამ რაც უფრო ფრთხილად და ყურადღებით ვიქნებით, მით უფრო ნაკლებად მოვიწამლებით და დავავადლებით!

სავაჭრო ქსელსა თუ კვების ობიექტში  
სურსათის უვნებლობის პირობების  
დარღვევის გამოვლენის შემთხვევაში  
დარეკეთ სურსათის ეროვნული სააგენტოს  
ცხელ ხაზზე -

**1501**



ბუკლეტი მომზადდა საქართველოს სტრატეგიული კვლევებისა და განვითარების ცენტრის (CSRDG) მიერ, ევროკავშირის „სოფლის მეურნეობისა და სოფლის განვითარების ევროპის სამეზობლო პროგრამის“ (ENPARD – Georgia) მეოთხე ფაზის (ENPARD IV) ფარგლებში, ასევე, ორგანიზაციის „პური მსოფლიოს“ (გერმანია) მიერ დაფინანსებული პროექტის „გაზრდილი სასოფლო-სამეურნეო პრაქტიკა და მომხმარებელთა ცნობიერება“ მხარდაჭერით. პროექტს ახორციელებს კოალიცია, რომელშიც შედიან საქართველოს ფერმერთა ასოციაცია (წამყვანი პარტნიორი), საქართველოს სტრატეგიული კვლევებისა და განვითარების ცენტრი და საქართველოს მთიანი რეგიონების ამბროლაურის რაიონის ფერმერ-მეფუტკრეთა ასოციაცია.

ეს პუბლიკაცია შექმნილია ევროკავშირის მხარდაჭერით. მის შინაარსზე სრულად პასუხისმგებელია CSRDG და შესაძლოა, რომ იგი არ გამოხატავდეს ევროკავშირის შეხედულებებს.

## საქართველოს სტრატეგიული კვლევებისა და განვითარების ცენტრი

მომხმარებლის უფლებების დაცვის პროგრამა

საქართველო, თბილისი, იოველ ჯებაშვილის I გასასვლელი #5, 0177

ტელ.: (32) 239-90-19, (32) 239-90-18

ელფოსტა: [office@csrdg.ge](mailto:office@csrdg.ge)

ვებსაიტი: [www.csrdg.ge](http://www.csrdg.ge); [www.momxmarebeli.ge](http://www.momxmarebeli.ge)

ფეისბუქგვერდი: [www.facebook.com/momxmarebeli.ge](https://www.facebook.com/momxmarebeli.ge)



 მომხმარებელი.გე

